

# EVOLUCIÓN DEL PESO POSTDESTETE SEGÚN EL RANGO DE PESOS AL DESTETE EN LECHONES IBÉRICOS

*P. Arévalo Mozos<sup>1</sup> y A. Palomo Yagüe<sup>2</sup>*

<sup>1</sup> Director Explotación - IBÉRICOS LA ALCUDIA (Ciudad Real)

<sup>2</sup> Director División Porcina - SETNA NUTRICIÓN - INZO (Madrid)

*Av. Technol. porc. V (12): 6 - 11*

## INTRODUCCIÓN

En este trabajo tratamos de estudiar la distribución de pesos de los lechones al destete, y su evolución por rangos de 1 kilo de peso a lo largo de toda la fase de lechonerías, hasta su paso al precebo con 62 días de vida.

Dicho estudio tiene como fin el fijar tanto el manejo general de los le-

chones en el momento del destete y durante la fase de lechonerías, así como determinar el programa de alimentación más rentable en cerdos ibéricos en dichas condiciones de producción. Otro punto crítico a determinar son las variaciones de pesos y sus implicaciones en el desarrollo posterior de los cerdos una vez llegan a la fase de crecimiento y posteriores de engorde más acabado, donde el desarrollo osteomuscu-



lar primario es esencial para determinar los momentos en que deseamos " cerrarlos " en su peso óptimo de sacrificio.

En la producción de cerdos blancos son numerosos los estudios que demuestran la ventaja productiva de los lechones más pesados al destete con respecto a los más livianos. Los trabajos del equipo de Steve Dritz en Kansas State University determinan como los lechones que tienen a las tres semanas medio kilo más, al cabo de tres semanas triplican esta diferencia, y la sextuplican a las seis semanas después del destete, llegando a matadero una semana antes con el mismo peso. En nuestra práctica de granjas podemos contrastar frecuentemente estos datos. No es menos cierto que los trabajos de valor total del cerdo actuales nos dicen lo mismo al respecto, determinando como los lechones colas difícilmente son rentables cuando la dispersión de sus pesos sobre las medias son considerables, dependiendo de los rangos de pesos y desviaciones sobre la media.

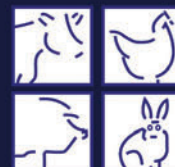
En condiciones de producción hablamos del peso medio de los lechones al destete, pero es más importante conocer las dispersiones totales y porcentuales sobre dicha media, que son las que claramente nos van a condicionar la rentabilidad del kilo repuesto en la fase después del destete.

De aquí nuestro planteamiento de este trabajo en la cría del cerdo ibérico en producción por bandas semanales en explotaciones medianas y grandes, donde un gran volumen de lechones, además de ir acompañado del mayor peso de la camada al destete, nos interesa una homogeneidad en los pesos individuales y sus crecimientos posteriores, más aún cuando el ciclo de dicho cerdo es muy superior en el tiempo (pasamos de los 180 a los 300 días de ciclo productivo en cerdos blancos e ibéricos respectivamente).

## MATERIAL Y MÉTODOS

Este proyecto lo hemos llevado a cabo en una explotación de porcino ibérico de

GRUPO  
**SETNA**



## Piglestar - Nutripack

### Nutrición avanzada para lechones



- Mayor Homogeneidad de lote.
- Menos problemas digestivos.
- Menor Mortalidad.
- Mayor ingesta.
- Mayor crecimiento.
- Mayor Confort intestinal.



## SETNA NUTRICIÓN, S.A.

E-mail:  
[setnanutricion@setna.com](mailto:setnanutricion@setna.com)  
[www.setna.com](http://www.setna.com)

C/ El Clavo, 1  
Pol. Ind. Santa Ana  
28529 Rivas Vaciamadrid  
(Madrid) España

Tel.: (34) 91 666 85 00  
Fax: (34) 91 666 71 94

## Piglestar

ESPECIALISTAS  
EN NUTRICIÓN:

de la Cerda

del Lechón

del Cerdo



3000 reproductoras en ciclo cerrado con autorrenuevo y su propio centro de inseminación. Las cerdas son ibéricas puras inscritas en Libro Genealógico y los verracos son Duroc para el producto final e Ibéricos para las F1, por lo que el estudio lo desarrollamos sobre lechones de genética 50 ibérica x 50 duroc.

La producción es por bandas semanales, con destete a 27 días, los jueves de cada semana.

Tomamos una distribución de cerdas homogénea en diferentes ciclos productivos, de las que seleccionamos 300 lechones que identificamos con un crotal plástico numerado individualmente en la propia paridera en el momento previo al destete. Posteriormente trasladamos los lechones a la nave de lechoneras donde les ubicamos por tamaños y sexos en lotes de igual número y mismas instalaciones. Los comederos son tolvas metálicas de cinco bocas con chupetes tipo cazoleta, asegurando un consumo de pienso y agua continuados. Los suelos son de slat total plástico.

El control ambiental es dinámico. Utilizamos un programa de alimentación de dos fases. El prestarter se dispone desde los 10 a los 37 días de vida del lechón para pasar a continuación al estarter durante otras 4 semanas, momento en que los lechones se trasladan a una nave de precebo que sirve de distribución de los mismos a los diferentes cebaderos de la granja.

La distribución de los pesos de los lechones en el momento del destete fue la siguiente:

- Número de camadas (55 cerdas) =5,46 Lechones/cerda.
- Peso total al destete (300 lechones) =2.237,13 Kg.
- Peso medio 27 días vida=7,46 Kg.

**TABLA I.- DISTRIBUCIÓN DEL PESO DE LOS LECHONES AL DESTETE POR RANGO DE PESOS.**

RANGO PESOS (KG)	PESO MEDIO (KG)	PORCENTAJE LECHONES (%)
4-5	4,54	7
5-6	5,61	13
6-7	6,48	20
7-8	7,52	21
8-9	8,45	21
9-10	9,41	11
>10	10,58	7

Nos encontramos con un porcentaje del 7% de lechones colas en el momento del destete, estimando por tales aquellos lechones de menos de 5 kilos de peso vivo. Al mismo tiempo tenemos un 18% de cerdos que consideramos de elevado peso o cabeceras, con pesos superiores a los 9 kilos. Por ello, en el rango de pesos intermedios de 5 a 9 kilos tenemos el 75% de los lechones (estamos dentro de la regla 80/20). Sin duda, esto nos demuestra la realidad de lo que en la práctica todos conocemos bien de las granjas, y que hablar solo de medias de pesos puede darnos lugar a tomar decisiones poco acertadas en muchos casos.

## RESULTADOS

Para poder llevar a cabo el estudio que nos planteamos, determinamos una segunda pesada al final del mismo cuando los lechones tenían 62 días de vida, y por lo tanto después de cinco semanas de tiempo de estancia en las

lechonerías. El peso medio al final de dicho periodo de todos los lechones fue de 16,58 kilos, con un incremento de peso en dicho periodo de 9,12 kilos.

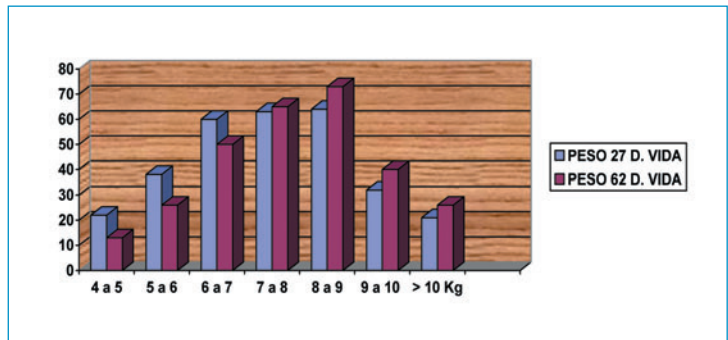
Al mismo tiempo, la distribución de pesos por rangos de un kilo de los mismos pesos de partida que obtuvimos, fueron los que se reflejan en las gráficas 1 y 2.

En una primera interpretación encontramos como se desplaza la curva a la derecha, por lo que los rendimientos de los lechones más pequeños han sido elevados, y se han acercado a los lechones mayores, viendo como los lechones de 6 a 9 kilos son los que alcanzan los mayores incrementos de pesos.

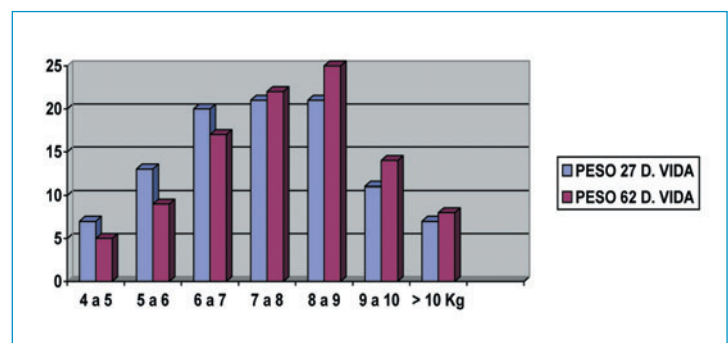
Para conocer mejor esta dispersión, analizamos los crecimientos medios diarios e incremento de peso de los lechones por grupos de pesos, dándonos los resultados que figuran en las gráficas 3 y 4.

### DISCUSIÓN Y CONCLUSIONES

El rango de pesos al destete de lechones ibéricos a los 27 días de vida sobre una media de 7,46 kilos, supone un crecimiento medio diario durante la lactación de 240 gramos diarios, muy similar al de dichos lechones durante los 35 días posteriores en nuestras condiciones de granja.



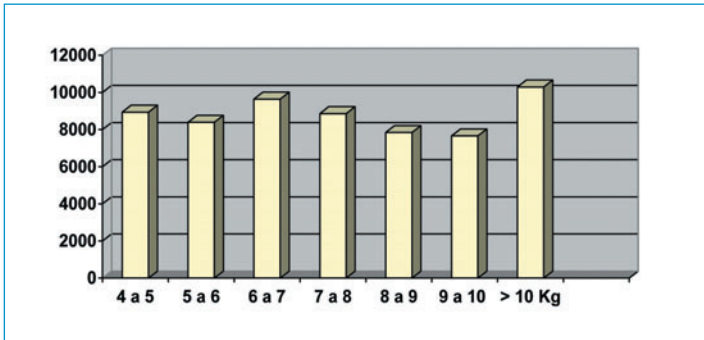
Gráfica 1. Sobre peso medio de lechones.



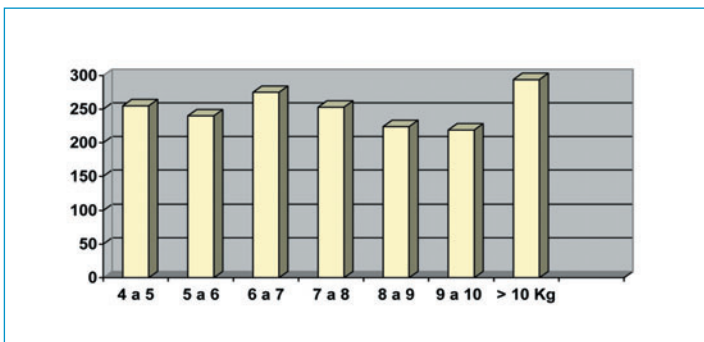
Gráfica 2. Sobre porcentaje de lechones por peso.

La distribución de pesos por rango de un kilo podemos encuadrarlos en base a sus rendimientos posteriores, y en base al concepto de pequeños, medianos y grandes en la regla 20/80, donde el 80% son los medianos y un 20% en los extremos de la curva de Gauss (pequeños de menos de 6 ki-





Gráfica 3. Incremento de peso en período lechonerías por rango de pesos al destete (g).



Gráfica 4. Ganancia Media Diaria según rango pesos (g/d).

los, y grandes por encima de los 10 kilos de peso vivo).

Determinamos que el mejor incremento de peso durante el periodo está en los lechones de más de 10 kilos, seguido del grupo de los que se destetan entre 6 y 7 kilos. Muy de cerca los siguen los lechones de 7 a 8 kilos, y de forma destacada los le-

chones de 4 a 6 kilos, teniendo un aumento de peso más deficiente los lechones que están en el rango entre 8 y 10 kilos de peso vivo.

Haciendo referencia al peso inicial, determinamos como los lechones de 4 a 6 kilos triplican su peso en este periodo, los de 6 a 7 los multiplican por 2,5, los de 7 a 9 y más de 10 kilos por 2, los de 9 a 10 tan solo por 1,8.

De esta forma, a nivel práctico y desde el punto de vista económico de la empresa, podemos concluir como:

1- En el momento del destete separaremos los lechones de entre 4-6 kilos, así como los de más de 10 kilos, teniendo el grueso de 6 a 10 kilos agrupados por tamaño en un solo lote de manejo. Los de más de 10 kilos podemos pasarlos una semana antes al precebo (con el lote anterior), y los lechones colas pasarán con el lote destetado una semana después.

**TABLA II**

RANGO PESOS LECHONES (KG)	INCREMENTO DE PESO MEDIO (KG)	PESO MEDIO INICIAL (KG)	PESO MEDIO FINAL (KG)
4-5	8,94	4,54	13,48
5-6	8,39	5,61	14,00
6-7	9,64	6,48	16,12
7-8	8,86	7,52	16,38
8-9	7,84	8,45	16,29
9-10	7,66	9,41	17,07
>10	10,29	10,58	20,87



destete a nivel de crecimiento es sustancialmente diferente a la de los cerdos blancos, lo cual es lógico si pensamos en que las diferencias en mejora genética y programas de alimentación son sustanciales, siendo muy similares las condiciones medioambientales, sanitarias y de manejo general.

2- Con el programa de alimentación actual de dos fases, con Piglestar Optima como arranque-prestarter, seguido del pienso de estarter, obtenemos los mejores rendimientos productivos y económicos que con un programa de tres fases, además de simplificar el manejo de los piensos. Ello lo vemos reflejado en la buena evolución del crecimiento tanto de los lechones más pequeños como de los más grandes.

Con estas primeras conclusiones, es evidente que el comportamiento de los lechones ibéricos después del

## BIBLIOGRAFÍA

- 1- DRITZ, S (2002). Nutrition program: setting priorities for improving swine feeding programs. Allen D. Leman Swine Conference September 14-17, 2002 Saint Paul, Minnesota.
- 2- GRINSTEAD, G (2007). Key feeding managing procedures to ensure success in the nursery. Allen D. Leman Swine Conference. September 15-18, 2007 Saint Paul, Minnesota.
- 3- SCHINCKEL, A (2007). Selection for genetics that perform under commercial conditions. 38TH American Association of Swine Veterinarian Meeting – Orlando – Florida Seminar # 2.
- 4- TOKACK, M (2006). An update of practical information on pig nutrition. 37TH American Association of Swine Veterinarian Meeting – Kansas City, Missouri Seminar # 9 proceedings.



**Cuando la innovación conduce al éxito**

La nueva vacuna Suvaxyn MH-One ha sido específicamente formulada para ofrecer la máxima protección frente a *Mycoplasma hyopneumoniae* en una sola dosis.

- Doble sistema de adyuvantes, tecnológicamente avanzado
- Protección asegurada durante al menos 6 meses
- Baja viscosidad para hacer más fácil su aplicación
- Aceite de origen **no mineral** para una mayor seguridad

**SUVAXYN MH-ONE**  
100 mg/ml de M. hyopneumoniae y 10 mg/ml de FeSO<sub>4</sub>

**FORT PROTECT**

## Fe de erratas

En el mensaje publicitario sobre la nueva vacuna Suvaxyn MH-One de Fort Dodge Veterinaria, aparecido en la contraportada de la revista AVANCES del mes de noviembre, se indicaba "Aceite de origen mineral para una mayor seguridad" cuando debía figurar "Aceite de origen **no mineral** para una mayor seguridad".